

Министерство образования Тульской области
ГОСУДАРСТВЕННОЕ ПРОФЕССИОНАЛЬНОЕ ОБРАЗОВАТЕЛЬНОЕ
УЧРЕЖДЕНИЕ ТУЛЬСКОЙ ОБЛАСТИ
«Тульский колледж профессиональных технологий и сервиса»
ГПОУ ТО «ТКПТС»

МЕТОДИЧЕСКИЕ РЕКОМЕНДАЦИИ ДЛЯ СТУДЕНТОВ ПО
ВЫПОЛНЕНИЮ САМОСТОЯТЕЛЬНЫХ РАБОТ
для специальности 43.02.13 «Технология парикмахерского искусства»
МДК.04.01 «Технология выполнения типовых парикмахерских работ»

Тула, 2019 г

Рассмотрено и одобрено
на заседании ПЦК
Протокол № 1 от 29.08.2019_г.
Председатель ПЦК _____
/Е.С.Алехина

Организация-разработчик:

Государственное профессиональное образовательное учреждение
Тульской области «Тульский колледж профессиональных технологий и
сервиса».

Автор-составитель:

Колесникова А.С., преподаватель спецдисциплин ГПОУ ТО ТКПТС
«Тульский колледж профессиональных технологий и сервиса».

ВВЕДЕНИЕ

Методические рекомендации предназначены для студентов ГПОУ ТО «ТКПТС», обучающихся по специальности: 43.02.13 «Технология парикмахерского искусства», по МДК.04.01 «Технология выполнения типовых парикмахерских работ», являются средством подготовки студентов к будущей профессиональной деятельности. Согласно плану предусмотрено 30 часов самостоятельных работ.

Каждая самостоятельная работа содержит:

1. Тему самостоятельной работы;
2. Цель самостоятельной работы;
3. Задание самостоятельной работы;
4. Теоретическая часть;
5. Рекомендации по выполнению и контроль;

Самостоятельная работа - это метод обучения исамообразования, предпосылка дидактической связи различных методовмежду собой. В процессе самостоятельной работы студент выступает как активная творческая личность, готовая к будущей деятельности. Она проводится с целью:

- систематизации и закрепления полученных теоретических знаний и практических умений студентов;
- углубления и расширения теоретических знаний;
- формирования умений использовать нормативную, правовую, справочную документацию и специальную литературу;
- развитие познавательных способностей и активности студентов: творческой инициативы, самостоятельности мышления, способностей к саморазвитию, самосовершенствованию и самореализации;
- развитию исследовательских умений.

Основные формы работы по выполнению самостоятельных работ составляет подготовка презентаций, каталогов, заполнение таблиц.

ПРАВИЛА ВЫПОЛНЕНИЯ САМОСТОЯТЕЛЬНЫХ РАБОТ

1. Прежде чем приступить к выполнению задания, прочтите рекомендации по работе с данным методическим пособием. Ознакомьтесь с перечнем рекомендуемой литературы. В библиотеке возьмите недостающие книги. Повторите материал, относящийся к теме работы.

Закончив выполнение самостоятельной работы, Вы должны сдать результат преподавателю. Если возникнут затруднения в процессе работы, обратитесь к преподавателю.

Критерии оценки:

- Вы правильно выполнили задание. Работа выполнена чисто.- 5
(отлично);
- Вы не смогли выполнить 2-3 этапа. Работа выполнена аккуратно - 4
(хорошо);
- Половина этапов работы у Вас вызвала затруднения - 3
(удовлетворительно).

Самостоятельная работа №1 (2ч.)

Тема: Инструменты для расчесывания волос.

Цель: Углубление теоретических знаний, полученных на уроке.

Задание: Выполнить презентацию по теме: «Инструменты для расчесывания волос».

Теоретическая часть:

От умения мастера правильно и рационально использовать каждый вид парикмахерского инструмента зависят быстрота и качество выполнения работы. Поэтому, прежде чем начать изучение процессов обработки волос, необходимо ознакомиться с конструктивными особенностями каждого вида инструмента и освоить приемы его использования.

Расчески. Самый распространенный и необходимый инструмент парикмахера — расческа. Без нее невозможно выполнение ни одной операции по обработке волос. Материалы, из которых изготавливают расчески, должны быть стойкими к воздействию химических препаратов, применяемых в парикмахерских, хорошо отшлифованными, так как заусенцы на зубьях могут повредить внешний чешуйчатый слой волос, а также кожу волосяного покрова. Расчески не должны деформироваться от горячей воды. Необходимо также, чтобы расчески изготавливались из материалов, способных накапливать электрические заряды.

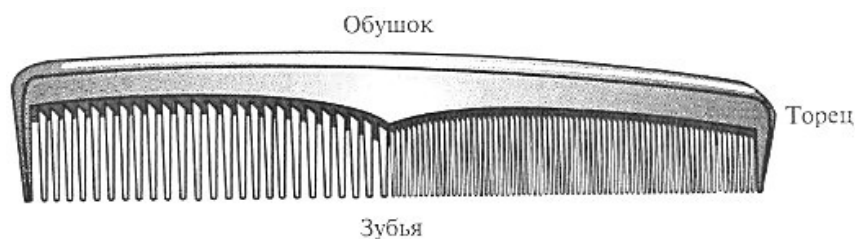


Рис.1 Основные составные части расчески

Расчески можно подразделить на четыре вида:

обычная конусная расческа с частыми и редкими зубьями из металла, длина 15 - 20 см, толщина 1 - 2 мм. Является основным инструментом мужского и дамского мастера;

расческа с редкими длинными зубьями и массивной ручкой из пластмассы, применяемая для расчесывания длинных волос в женском зале;

расческа с частыми зубьями и тонкой спицеобразной ручкой (из пластмассы и металла), применяемая для разделения волос на пряди при накручивании на коклюшки и бигуди, а также при исполнении прически. Частые и короткие зубья позволяют эффектно оформлять внешний слой тупированных прядей, а спицеобразной ручкой приподнимать волосы, создавая требуемую пышность и объемность;

расческа для начеса с тонкой спицеобразной ручкой из пластмассы. Особенность такой расчески - форма зубьев: короткие чередуются с длинными, концы которых выполнены утолщенными (каплеобразными). Именно это создает удобство при начесывании, а также позволяет оформлять прическу после начеса, не затрагивая "фундамент" - более глубокие слои волос. Движения расчески - кругообразные, производятся с учетом связки волос (начеса). Волос при начесе не должен быть сбитым в комок, а лежать пышно и легко расчесываться. Мастер обязан следить, чтобы расчески, которыми он не пользуется в данный момент, находились в дезрастворе. В конце рабочего дня их моют щеткой в теплой воде с мылом для удаления грязи, отложившейся на зубьях.

Щетки подразделяются на массажные и щетинистые. У *массажной щетки* корпус пластмассовый плоский, зубья выполнены из мягкого металла и крепятся неподвижно на выпуклой резиновой подушке, которая играет роль амортизатора. Подушка клеивается в корпус ручки. Количество зубьев колеблется в пределах 100 - 120. Эти щетки выполняют в первую очередь массажные функции.

У *щетинистой щетки* ручка деревянная, может быть плоская (для мужского зала), полукруглая и круглая (для дамского зала). В корпус запрессована щетина (искусственная или натуральная). Запрессовка производится гнездами по 8 - 10 щетинок разной длины в каждом гнезде.

Всего на полукруглой щетке бывает примерно около 100 гнезд или 1000 щетинок длиной 15 - 20 мм (на круглой соответственно больше). Корпус щетки переходит в удобную ручку. Роль амортизатора выполняет сама эластичная щетина. Естественно, что вычесывание волос такой щеткой более эффективно. Единственный их недостаток - трудность дезинфекции. Очень удобно и эффективно выполнять такими щетками начес, особенно если волосы тонкие и редкие.

Рекомендации к выполнению:

Разработайте презентацию по теме «Инструменты для расчесывания волос» в программе «PowerPoint», не менее 10 слайдов, каждый слайд должен содержать иллюстрацию и пояснение к ней.

Подготовьте устное сообщение по представлению презентации на уроке.

III. Подготовка презентаций

Презентация – это зрительное сопровождение доклада или визуально-ориентированная исследовательская работа по заданной тематике.

Объем презентации составляет 8-10 слайдов. Презентация с элементами научного исследования может содержать большее количество слайдов (до 25).

Правила оформления:

1-й слайд – тематический (тема, ФИО студента, название учебного заведения, год выполнения);

2-й слайд – План исследования (пункты, подпункты);

3-й – 9-й слайд – содержание исследования с заголовками и подзаголовками из плана;

10-й слайд (заключительный) – заключение.

В презентации должен быть текстовый, графический материал (таблицы, диаграммы, рисунки). По возможности необходимо выполнить анимационные эффекты.

В тесте необходимо выравнивание по ширине. Минимальный кегль (размер шрифта) – 14 пт.

Не должно быть на одном слайде избытка средств представления информации (текст, графика). Количество текста на одном слайде должно быть оптимальным, чтобы зритель мог увидеть его.

Комбинации цветов не должны быть избыточными.

Не рекомендуется сокращать слова, кроме общепринятых типа «и др.», «и т.д.».

В заголовках и надписях не рекомендуется делать переносы.

Рисунки должны иметь подписи.

Опыт подсказывает, что на одном графике оптимально располагать не более 4-х кривых, причем выделять их цветом, а не другими кодами (точками, крестиками, пунктиром и т.п.). Расцвечивание информации улучшает ее восприятие, кодирование цветом воспринимается лучше, чем формой.

При демонстрации таблиц следует помнить, что их перегрузка делает таблицы нечитабельными, внимание аудитории рассеивается, и материал плохо воспринимается.

Результат: представление презентации на уроке.

САМОСТОЯТЕЛЬНАЯ РАБОТА №2 (2ч.)

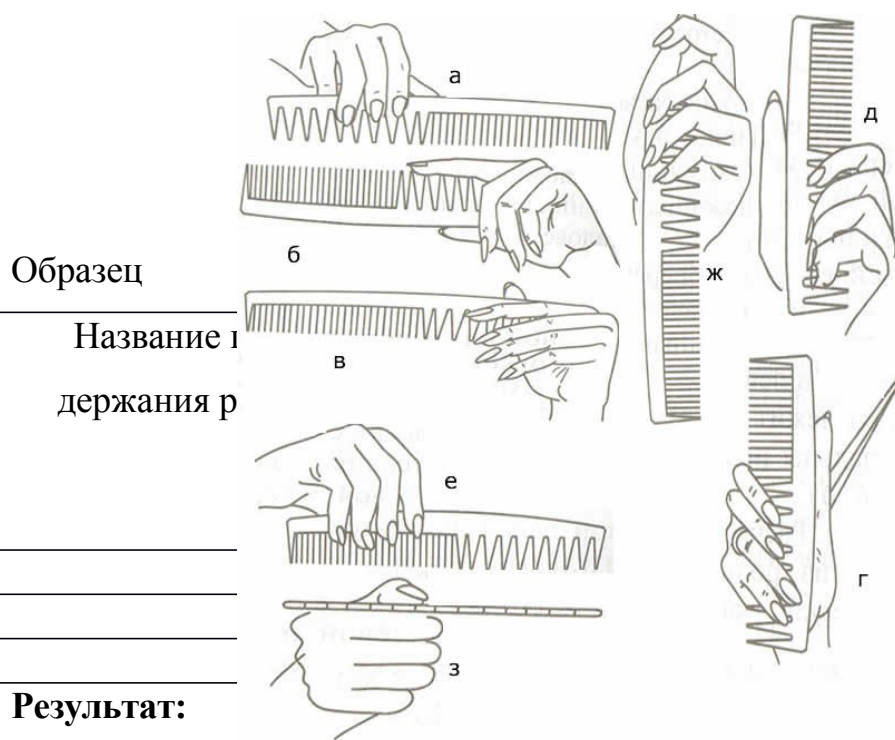
Тема: Приемы держания расчесок.

Цель: Закрепление теоретических знаний, полученных на уроке

Задание: Подберите информационный материал по теме, заполните таблицу.

Теоретическая часть:

Приемы держания расчесок.



Образец

Название и держания р

Результат:

**Рекомендации к
выполнению:**

таблицы:

Для мужского или
женского зала
используется прием
держания расчески

предоставить
заполненную

таблицу преподавателю.

САМОСТОЯТЕЛЬНАЯ РАБОТА №3 (4ч.)

Тема: Электроаппаратура, применяемая в парикмахерской.

Цель: Углубление теоретических знаний, полученных на уроке.

Задание: Подготовить доклад на тему: Электроаппаратура, применяемая в парикмахерской.

Теоретическая часть:

В настоящее время в салонах- парикмахерских чаще всего используют три основных вида: сушуар, климазон, инфрагрелка.

Сушуар – аппараты для сушки волос. Выпускаются различные модели сушуаров: крепящиеся к стене, передвигающиеся на роликах, однако все они имеют практически одинаковое устройство. На сушильной головке сушуара находятся реле времени и регулятор температуры от 20 до 70 .

Климазон – аппарат для ускорения химических процессов во время окраски, завивки и лечение волос. Климазон оснащен инфракрасными лампами, которые могут поддерживать 2 режима работы – более и менее мощный. Лампы подвижны вокруг оси крепления их к каркасу. Климазон может быть стационарным и передвижным. Климазон с хромированной стойкой, регулируется по высоте. Климазон чаще всего оснащен компьютером, который позволяет мастеру выбирать оптимальную температуру нагрева и время выдержки составов в зависимости от структуры и состояния волос клиента.

Инфрагрелка - представляет собой электронный инфракрасный колпак, позволяющий парикмахеру производить точную, щадящую волосы и кожу головы обработку. Идеально подходит для использования при полной окраске волос любыми красителями, а также при обесцвечивании и удалении краски. Она оснащена специальными генераторами, излучающими энергию с большой длиной волны и таким образом, стимуляция действия химических веществ достигается без высокой температуры. Как и сушуар, инфрагрелка может размещаться на опоре с роликами или крепится к стене при помощи кронштейна.

Рекомендации к выполнению:

Подготовка докладов

Доклад представляет собой короткое сообщение на заданную тему. Доклад может иметь как устное, так и письменное выражение. В любом случае защита доклада, равно как и реферата, производится устно.

Письменная форма реализации доклада не обязательна.

Доклад – это научное сообщение на заданную тему.

В случае письменной формы доклада его объем устанавливается в количестве **5-8 страниц**.

Доклад содержит **титульный лист, содержательную часть, список литературы. Требования к оформлению – те же, что у реферата.**

Доклад можно выполнить в разговорном, канцелярском стиле и т.п.

Как сообщение доклад:

- 1) опирается на широкое обобщение, на представительную сумму достоверных, подкреплённых документально и неоднократно проверенных фактов;
- 2) представляет новые, ранее неизвестные явления природы, общества, факты;
- 3) использует строгие однозначные термины;
- 4) не имеет предвзятого отношения к изучаемому предмету, беспристрастное и не навязывающее необоснованных оценок.

В ходе доклада нужно продемонстрировать владение темой, по которой дается доклад.

В докладе (при наличии научной проблемы) может быть сформулирован основной тезис – мысль, требующая обоснования.

В качестве тезиса могут выступать:

- а) новые **неизвестные** факты;
- б) новые **объяснения** известных фактов;
- в) новые **оценки** известных фактов.

Чем сомнительнее исходный тезис, тем больше аргументов требуется для его обоснования (доказательства). В данном случае используются аргументы.

Аргумент – это суждение, посредством которого обосновывается истинность тезиса. Аргументы, используемые в качестве доказательства, **должны удовлетворять следующим требованиям:**

- а) аргументы должны быть истинными утверждениями;
- б) истинность аргументов должна устанавливаться независимо от тезиса;
- в) приводимые аргументы не должны противоречить друг другу;
- г) аргументы, истинные только при определенных условиях, **НЕЛЬЗЯ** приводить в качестве аргументов истинных всегда, везде и всюду;
- д) аргументы должны быть соразмерны тезисам.

Устный доклад имеет свою специфику.

Поскольку доклад – это устное выступление, он отличается от письменных работ (рефератов, курсовых и дипломных работ). Для этого нужно соблюдать определенные правила:

1. Необходимо четко соблюдать регламент:

- а) тщательно отобрать факты и примеры, исключить из текста выступления все, не относящееся напрямую к теме;
- б) исключить повторы;
- в) весь иллюстративный материал (графики, диаграммы, таблицы, схемы) должен быть подготовлен заранее;
- г) необходимо заранее проговорить вслух текст выступления, зафиксировав время и сделав поправку на волнение, которое неизбежно увеличивает время выступления перед аудиторией.

2. Обеспечить удобство слухового восприятия:

- а) соблюдать краткость, т.е. исключить из текста слова и словосочетания, не несущие смысловой нагрузки;
- б) соблюдать точность, т.е. двойное толкование тех или иных фраз;

в) отказаться от неоправданного использования иностранных слов и сложных грамматических конструкций.

3) обеспечить доступность:

а) слушателю должна быть понятна логика изложения

4) постоянно поддерживать контакт с аудиторией и ораторские приемы:

а) риторические вопросы;

б) паузы;

в) голосовые приемы (понижение или повышение голоса, ускорение или замедление речи, замедленное и отчетливое произнесение некоторых слов);

г) жестикуляция;

д) прямое требование внимания (пословицы, поговорки, анекдоты).

Основные критерии оценки доклада.

В качестве основных критериев оценки студенческого доклада могут выступать:

а) соответствие содержания заявленной теме;

б) актуальность, новизна и значимость темы;

в) четкая постановка цели и задач исследования;

г) аргументированность и логичность изложения;

д) научная новизна и достоверность полученных результатов;

е) свободное владение материалом;

ж) состав и количество используемых источников и литературы;

з) культура речи, ораторское мастерство;

и) выдержанность регламента.

Результат: предоставить доклад преподавателю.

САМОСТОЯТЕЛЬНАЯ РАБОТА № 4 (2ч.)

Тема: Приспособления, применяемые в парикмахерской.

Цель: Закрепление практических навыков, полученных на уроке.

Задание: Подберите информационный материал по теме, заполните таблицу.

Теоретическая часть:

Приспособления — это орудия труда парикмахера, которые играют вспомогательную роль в операциях с волосами. Наиболее распространенные приспособления:

- пульверизатор — для смачивания волос при стрижке и укладке, а также для нанесения различных средств при укладке;
- мисочки — для приготовления красителей, средств для лечения волос и фиксажа для химической завивки;
- кисточки — для разведения и нанесения красителей и лечебных препаратов;
- шейкер — для смешивания красителей;
- зажимы пластмассовые и металлические — для разделения волос на зоны и пряди при стрижке, укладке, лечении и т.д.;
- губки — для нанесения химического состава и фиксажа;
- утепляющий колпак — применяется при химической завивке и лечении волос;
- воротник — применяется при окраске;
- шапочки — для мелирования волос;
- аппликатор, мерный стаканчик, мензурка, резиновые перчатки и многое другое.

Рекомендации к выполнению:

Образец таблицы:

Название приспособления	Характеристика приспособления	Отличия приспособления от инструмента

Результат: предоставить заполненную таблицу преподавателю.

САМОСТОЯТЕЛЬНАЯ РАБОТА №5 (2 ч.)

Тема: Массаж головы.

Цель: Закрепление практических навыков, полученных на уроке.

Задание: Выполнить технологическую карту: «Массаж головы»

Теоретическая часть:

Технология массажа. Массаж выполняют тремя видами движений: круговыми, толкательными и поглаживающими в одном и том же темпе. Начинают все движения по краевой линии роста волос и заканчивают их на наивысшей точке головы. Все движения выполняют по часовой стрелке. Курс массажа состоит из 15 — 20 сеансов через день или 2 раза в неделю.

1-е движение — прерывистое разминание в области надбровных дуг. Производят 8 легких нажимов в направлении от переносицы к височным впадинам большим и указательным пальцами. Повторить 3 раза (рис. 42, а).

2-е движение — непрерывное спиралеобразное растирание височной мышцы, завершают растиранием сосцевидного отростка. Работают 4 пальца. Повторить 3 раза (рис. 42, б).

3-е движение — прерывистое поглаживание лобной мышцы от бровей к линии роста волос на лбу, от переносицы к середине бровей, от наружного угла глаза к завитку ушной раковины. Повторить 3 раза (рис. 42, в).

4-е движение — вертикальное поглаживание лобной и височной мышц. Поглаживание снизу вверх от надбровных дуг к линии роста волос на лбу двумя руками попеременно, от середины лба (начинают сначала в правую, затем в левую сторону), достигнув в третий раз середины лба, направляют руки к височным впадинам, где движение заканчивают легкой фиксацией. Повторить 3 раза (рис. 42, г).

5-е движение — волнообразное продольное поглаживание лобной мышцы, начинают с правой части лица от височной впадины к левому виску, затем повторяют в обратную сторону и заканчивают от середины лба к

вискам. Выполняется двумя руками попеременно. Повторить 3 раза (рис. 42, д).

6-е движение — растирание лобных и височных мышц, выполняют двумя руками одновременно от височных впадин к центру лба по линии роста волос в трех направлениях: продольном, поперечном, круговом. Повторить 3 раза (рис.42,ё).

7-е движение — поверхностное растирание корней волос волосистой части головы, выполняют по радиальным проборам от краевой линии к наивысшей точке головы. Правую половину головы массируют правой рукой, левую — левой.Свободной ладонью поддерживают голову. Повторить 3 раза (рис. 42, ж).

8-е движение — глубокое растирание кожи головы. Широко расставленные пальцы рук располагают над ушными раковинами. Кожу головы смещают со средней линии, а затем делают встречный сдвиг, т. е. проводят растирание в противоположных направлениях, далее от лба к затылку. Повторить 3 раза (рис. 42, з).

9-е движение — круговое разминание затылочной и лобной мышц, выполняют двумя руками одновременно, большие пальцы фиксируют на затылке. Движение выполняется по часовой стрелке и обратно. Повторить 3 раза (рис.42,и).

10-е движение — поверхностное круговое разминание кожи головы, последовательно запястьями, ладонями и концевыми фалангами пальцев (2 — 5-й пальцы) выполняют круговое движение по радиальным проборам. С правой стороны делают правой рукой, с левой — левой, свободной рукой поддерживают голову (рис.42,к).

11-е движение — легкая вибрация кожи головы. См. 10-е движение, только вибрировать рукой (рис.42,л).

12-е движение - поглаживание кожи широко расставленными пальцами (рис. 42, м).

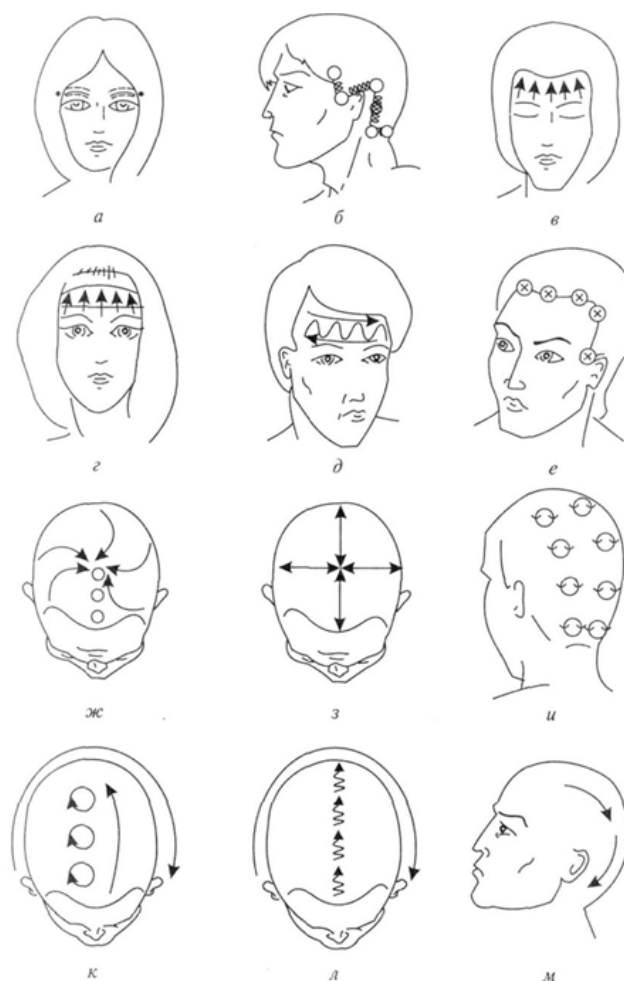


РИС. 2 ТЕХНОЛОГИЯ МАССАЖА

РЕКОМЕНДАЦИИ К ВЫПОЛНЕНИЮ:

**ТЕХНОЛОГИЧЕСКАЯ КАРТА
«МАССАЖ ГОЛОВЫ»**

№ П/ П 1	ПОСЛЕДОВАТЕЛЬНОСТЬ ОПЕРАЦИЙ	ПОКОЗАНИЯ	ПРОТИВОПОКОЗАНИЯ

Результат: Технологическую карту продемонстрировать преподавателю.

САМОСТОЯТЕЛЬНАЯ РАБОТА №6 (2 ч.)

Тема: Инструменты для укладки волос.

Цель: Закрепление практических навыков, полученных на уроке.

Задание: Подготовить реферат на тему: «Инструменты для укладки волос».

Теоретическая часть:

Укладка волос - это изменение структуры волоса на непродолжительное время, чаще всего от мытья до мытья. Завивка - это изменение структуры волоса на продолжительное время, минимум -- на три месяца. Поэтому для укладки и завивки волос используются разные инструменты.

Инструменты для укладки волос. К инструментам для укладки волос относятся бигуди, щипцы и фен.

В парикмахерской используют 3 типа бигуди.

Металлические бигуди с планкой и резинкой создают очень крутой завиток, оставляют заломы на волосах от резинки и поэтому применяются только для повседневной укладки.

С помощью металлических бигуди без планки, с резинкой или шпилькой также получается крутой завиток, но если они не имеют резинки, то не оставляют заломов. Применяются как для повседневной, так и для вечерней укладок.

Пластмассовые бигуди с шипами, или «ежики», позволяют сделать мягкий завиток, имитирующий укладку феном. Применяются как для повседневной, вечерней, так и модельной укладок. Дают возможность накручивать волосы с оттяжкой для получения завитка разной упругости.

Видоизмененные бигуди очень разнообразны. Например, бигуди «на липучках» удерживаются на волосах без зажимов, резинок и шпилек и применяются для повседневных и вечерних укладок;

Существуют также многие другие варианты бигуди.

Различают два вида щипцов: электрические щипцы, или щипцы, не требующие дополнительного нагрева; щипцы Марселя, требующие дополнительного нагрева.

Электрические щипцы применяются только для создания локонов и различаются между собой только диаметром.

В настоящее время существуют электрические щипцы различной формы, например треугольные щипцы, которые имеют зажим треугольной формы, позволяющий формировать локоны с резким заломом и оставлять волосы прямыми на концах;

спиральные щипцы, которые снабжены металлической спиралью, огибающей ствол щипцов, что не позволяет локонам спутываться;

щипцы-зигзаг, которые дают резко очерченные локоны с резкими заломленными кончиками; щипцы «вэйвмэйкер» с рифлеными нагревающими пластинами, что позволяет делать крутые волны (волны получают определенной ширины);

щипцы-выпрямители с плоскими пластинами.

Профессиональный фен чаще всего выполнен в форме пистолета, имеет ударостойкий пластмассовый корпус, несколько скоростей и обязательно подачу холодного воздуха для фиксации укладки. Он также должен иметь пылезащитную крышку-фильтр для предотвращения попадания волос внутрь корпуса.

У профессионального фена должен быть длинный питающий шнур и специальное кольцо для закрепления его на рабочем месте. При укладке его держат в правой или левой руке, поэтому определенного приема держания у фена нет.

Рекомендации к выполнению:

Подготовка рефератов

Реферат (от латинского слова *refereo* - сообщаю) - краткое изложение в письменном виде или в форме доклада содержания научного труда, литературы по теме.

Объем реферата устанавливается в объеме 8-15 страниц.

Изложение материала происходит в основном своими словами (т.е. основные мысли автора текста пересказываются автором реферата, причем некоторые положения могут приводиться в виде цитат, тех или иных цифровых данных, схем, таблиц и т.п.)

Виды рефератов

Рефераты могут быть общими, специализированными и сводными.

В общем реферате содержание реферируемого произведения излагается более или менее всесторонне.

В специализированном реферате отражаются лишь те вопросы, которые представляют интерес для определенной категории специалистов.

В сводном реферате объединены рефераты, выполняемые на основе изучения нескольких книг, брошюр и журнальных статей или других источников научно-технической информации. Сводный реферат часто называют реферативным обзором.

Тематика рефератов определяется преподавателем, рассматривается и утверждается ПЦК, иногда тема может быть предложена и студентом, но и она должна утверждаться.

Реферат должен удовлетворять следующим требованиям:

- правильно отражать основное содержание реферируемого произведения или научной темы;
- изложение основных вопросов должно быть сжатым (в виде краткого пересказа);
- изложение должно вестись в порядке развертывания действий, вопросов, фактов;
- все предложения в тексте должны быть тщательно обдуманны;
- содержать критические замечания и собственные выводы.

Примерная структура реферата

Структура реферата - титульный лист, оглавление, основная часть (пункты и подпункты), список использованной литературы. Приложения к реферату делаются по усмотрению студента.

Титульный лист.

Оглавление - излагается название составляющих (глав, вопросов) реферата, указываются страницы.

Введение - формулируется суть исследуемой проблемы ее актуальность, обосновывается выбор темы. Указывается цель и задачи. Показывается научный интерес и практическое значение. Объем введения составляет 1-2 страницы.

Основная часть - доказательно раскрывается проблема или одна из ее сторон; могут быть представлены таблицы, графики, схемы. Основная часть должна включать в себя также собственное мнение студента. Основная часть состоит из пунктов и подпунктов.

Заключение - подводятся итоги или дается обобщенный вывод по теме реферата, указывается что интересно, что спорно, предлагаются рекомендации.

Объем заключения 1-2 страницы.

Список литературы - источники должны быть перечислены в алфавитной последовательности (по фамилии автора или по названию сборников), необходимо указать место издания, название издательства, год.

Требования к оформлению реферата.

Реферат оформляется на листах обычного формата А4. **Объем** реферата колеблется **от 10 до 15 листов.**

Требования к оформлению реферата и доклада:

- размер бумаги стандартного формата А 4 (210 х 297 мм)
- поля: левое – 30 мм, верхнее – 20 мм, правое – 10 мм, нижнее – 20 мм.
- ориентация: книжная
- шрифт: Times New Roman.
- кегль : - 14 пт в основном тексте , 12 пт в сносках , таблицах

- междустрочный интервал: полуторный в основном тексте, одинарный в подстрочных сносках, многострочных заголовках (подзаголовках), громоздких таблицах;

- расстановка переносов – автоматическая

- форматирование основного текста и ссылок – в параметре «по ширине»

- цвет шрифта – черный (Авто)

- красная строка – 1,5 см

Оформление реферата/доклада

При нумерации страниц реферата /доклада выполняются следующие требования:

Страницы текста нумеруют арабскими цифрами внизу справа. По всему тексту соблюдается сквозная нумерация. Номер титульного листа **не проставляется**, но включается в общую нумерацию. Нумерация начинается с «ВВЕДЕНИЕ», страница № 3.

Нумерация страниц производится последовательно, включая введение, пункты и подпункты, заключение, список использованной литературы.

Страницы приложений не нумеруются.

Заголовки должны соответствовать следующим требованиям:

Все структурные элементы работы: ВВЕДЕНИЕ, ГЛАВЫ ОСНОВНОЙ ЧАСТИ, ЗАКЛЮЧЕНИЕ, СПИСОК ИСТОЧНИКОВ, ПРИЛОЖЕНИЯ должны начинаться с новой страницы.

Заголовки структурных элементов печатают **ПРОПИСНЫМИ БУКВАМИ (полужирное начертание)** и выравниваются по левому краю. Точки в конце заголовков не ставятся, заголовки не подчеркиваются. Заголовок, состоящий из двух и более строк, печатается через один междустрочный интервал. Переносы слов во всех заголовках **не допускаются**.

Оформление глав и параграфов.

Каждая глава выпускной квалификационной работы начинается с новой страницы. Расстояние между ПУНКТАМИ и подпунктами должно быть равно 3 интервалам.

Расстояние между названием подпункта и последующим текстом должно быть равно 1,5 интервала. Заголовки подпунктов пишутся строчными буквами (первая заглавная), **полу жирное начертание** и выравниваются по левому краю. Если пункт или подпункт включает несколько предложений, их разделяют точкой.

1. ТЕОРЕТИЧЕСКАЯ ЧАСТЬ

(3 интервала, нажатие 2 раза enter)

1.1. История возникновения образа модели 50-х годов

(1,5 интервала, нажатие 1 раз enter)

Текст текст текст

Содержание – это отображение структуры реферата в виде списка, включающего: введение, названия пунктов и подпунктов, заключение, список использованной литературы, приложения. Слово «СОДЕРЖАНИЕ» пишется по центру прописными (заглавными) буквами.

Создание оглавления в выпускной квалификационной работе осуществляется автоматически.

При создании оглавления для формирования его структуры необходимо каждому пункту и подпункту присвоить нужный стиль.

В реферате два уровня для создания заголовков (1-й уровень - Введение, пункты, заключение, список использованной литературы, приложения; 2-уровень – подпункты).

Для автоматического создания оглавления необходимо:

Установить курсор в место вставки оглавления (после титульного листа перед текстом работы).

Ввести команду **Вставка - Ссылка - Оглавление и указатели**.

В диалоговом окне на вкладке **Оглавление** выбрать нужный формат оглавления и ввести необходимые параметры. Чтобы в оглавлении

присутствовали номера страниц, можно установить флажок - **Показать номера страниц**.

Установите флажок **Номера страниц** по правому краю, чтобы выровнять номера страниц вправо.

Если этот флажок установлен, то доступен раскрывающийся список **Заполнитель**.

Выделите стиль заполнителя пространства между заголовком и номером страницы в оглавлении. Это могут быть точки, дефисы, сплошная линия или заполнитель может отсутствовать.

Нажмите кнопку **ОК**. Word заново разобьет документ на страницы и соберет оглавление.

Чтобы **обновить оглавление** по усмотрению пользователя, нужно установить курсор внутри оглавления и нажать клавишу F9.

Для удаления оглавления нужно его выделить и нажать клавишу Del.

Оформление табличного материала. Все таблицы, если их несколько, нумеруются арабскими цифрами, без указания знака номера, в пределах пункта. Номер размещают в правом верхнем углу над заголовком таблицы после слова "Таблица...", например, Таблица 1, Таблица 2.

При выполнении таблиц соблюдаются следующие требования:

название таблицы помещают над таблицей слева, в одну строку с ее номером через тире.

в конце заголовков и подзаголовков таблиц точки не ставятся.

Таблица выполняется на одной странице. Если таблица не умещается на одной странице, она выносится в приложение. Если шапка таблицы громоздкая, допускается ее не повторять. В этом случае пронумеровывают столбцы и повторяют их нумерацию на следующих страницах, с написанием пометки «Продолжение таблицы 1», заголовок таблицы не повторяют. В таблице не должно быть пустых граф. Если цифровые или иные данные в графе не приводятся, то ставится тире. Все приводимые в таблице данные должны быть достоверны, однородны и сопоставимы.

Шрифт громоздкой таблицы может быть уменьшен до 12 размера и в данном случае так же употребляется одинарный абзац.

Таблица 1 - Объем документооборота за I квартал 2012 год

Документы	Количество документов		Всего
	Подлинники	тираж	
поступающие	435	158	593
отправляемые	517	216	733
Внутренние	154	68	222
Итого	1106	442	1548

Оформление иллюстраций. Иллюстрации (рисунки, графики, диаграммы, эскизы, чертежи и т.д.) располагаются непосредственно после текста, в котором они упоминаются впервые, или на следующей странице (Рис.1). Все иллюстрации должны быть пронумерованы (внизу, по центру). Нумерация сквозная, т.е. через всю работу. Если иллюстрация в работе единственная, то она не нумеруется. Например:



Рисунок 1. . Идеальный силуэт для женщины 50-х годов

Аналогично оформляются и другие виды иллюстративного материала, такие как диаграмма, схема, график, **фотография** и т.д. Иллюстрация выполняется на одной странице.



Рисунок 2. Кумиры 50-х годов

Ссылки по тексту на рисунки и таблицы оформляются: (Рис.1) и (Табл.1).

Таблицы, схемы и рисунки, занимающие страницу и более, помещают в приложение, а небольшие - на страницах работы.

Оформление списка литературы и источников.

Литература по теме может быть подобрана студентом самостоятельно при помощи каталогов, картотек и библиографических указателей библиотек. Актуальность приведенных источников должна составлять не более 5 лет начиная от текущего года.

В качестве литературы можно указывать документы, найденные с помощью поисковых систем Интернет, а также СПС «Консультант» и «Гарант» и др.

В тексте реферата ссылки оформляются следующим образом: [6, с.15]: первая цифра (6) означает номер расположения данного документа в списке использованных источников, а вторая (с.15) – на какой странице находится данный материал. Пример:

Список источников должен охватывать **не менее 15-20 различных материалов по изученной теме за последние 5 лет издания.**

Все источники, приведенные в списке, располагаются в едином алфавитном порядке.

Оформление приложений.

Приложения оформляются с указанием слов **Приложение 1, Приложение 2, ...**, с новой страницы, с выравниванием по правому краю, полужирное начертание, кегль 14.

Далее по центру через 1,5 интервала прописными (заглавными) буквами указывается название приложения, кегль 14, полужирное начертание, выравнивание по центру. Далее через 1,5 интервала следует содержимое приложения. В оглавлении (содержании) отражается только запись «**Приложение**».

Требования к объему структурных элементов реферата.

Титульный лист оформляется в соответствии с общепринятым образцом.

Содержание включает все разделы, подразделы и пункты, выделенные в описании текста всей работы, с обозначением страниц, на которых они изложены.

Введение обосновывает выбор темы, ее актуальность, формулируются цели и задачи работы, основные направления решения поставленных задач. Рекомендуемый объем введения – 2-3 страницы.

При оценке реферата учитывается:

- письменная грамотность;
- актуальность темы исследования, ее научность, логическая последовательность изложения;
- соответствие содержания теме;
- глубина проработки материала, грамотность раскрытия темы;
- правильность и полнота использования источников;
- соответствие оформления реферата стандартам;

Результат: Реферат продемонстрировать преподавателю.

САМОСТОЯТЕЛЬНАЯ РАБОТА №7 (2ч.)

Тема: Укладка волос феном при помощи насадки диффузор.

Цель: Углубление теоретических знаний, полученных на уроке.

Задание: Выполнить конспект на тему: «Укладка волос феном при помощи насадки диффузор».

Теоретическая часть:

КАК СДЕЛАТЬ УКЛАДКУ КУДРЯВЫХ ВОЛОС ДИФFUЗОРОМ?



Воймойте голову
и осушите
полотенцем.

1



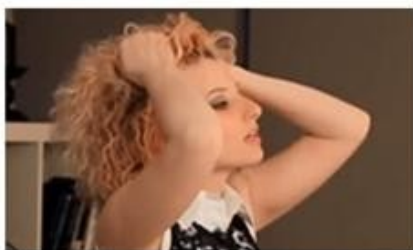
Распылите
на локоны спрей
для укладки.

2



Сушите волосы,
прижимая диффузор
к голове.

3



Для объема,
приподнимайте
волосы у корней.

4



Зафиксируйте
прическу лаком
на расстоянии.

5



Обдайте
волосы холодным
воздухом.

6

Результат: Конспект продемонстрировать преподавателю.

САМОСТОЯТЕЛЬНАЯ РАБОТА № 8 (2 ч.)

Тема: Средства для укладки волос.

Цель: Углубление теоретических знаний, полученных на уроке.

Задание: Подберите информационный материал по теме, заполните таблицу.

Теоретическая часть:

Современный человек старается следить за своим внешним видом. Важную роль в создании стильного образа играет прическа. Средства для укладки волос позволяют создавать невероятные шедевры парикмахерского искусства. С их помощью легко уложить непокорные локоны и создать защитный слой необходимого уровня фиксации. Укладка сегодня является обязательной ежедневной процедурой для женщин и мужчин. Любой тип волос требует постоянного ухода. В магазинах продаются разнообразные косметические аксессуары, помогающие сохранить результат укладки как можно дольше: пудра, масло, гель, соль, мусс, пена, лак, гель, и др. Они обладают разными возможностями и позволяют создавать оригинальные прически.

Рекомендации к выполнению:

Образец таблицы:

Наименование средства для укладки	Характеристика средства для укладки	Технология использования средства для укладки

Результат: предоставить заполненную таблицу преподавателю.

САМОСТОЯТЕЛЬНАЯ РАБОТА № 9 (2 ч.)

Тема: Инструменты для завивки волос.

Цель: Углубление теоретических знаний, полученных на уроке.

Задание: Подберите информационный материал по теме, заполните таблицу.

Теоретическая часть:

Инструменты для завивки волос. Для завивки волос используют коклюшки, которые бывают двух видов: классические и видоизмененные.

Классические коклюшки представляют собой вогнутые пластмассовые стержни, узкие в центре, постепенно расширяющиеся к концам. В результате этого локон получается более мелкий на концах и крупнее - у корня.

В настоящее время появились прямые классические коклюшки, имеющие волнистую поверхность, которая создает более естественный завиток.

Классические коклюшки различаются между собой диаметром. Чем больше диаметр коклюшки, тем объемней, легче получается завиток. Каждому диаметру коклюшки соответствует свой цвет.

Видоизмененные коклюшки позволяют сделать видоизмененный завиток. Их существует множество, примером могут служить спиральные коклюшки, создающие спиральный завиток шпилькообразные коклюшки - гофрированный завиток, коклюшки-бумеранги -- объемный завиток.

Рекомендации к выполнению:

Образец таблицы:

Вид коклюшки	Характеристика коклюшки	Полученный завиток

Результат: предоставить заполненную таблицу преподавателю.

САМОСТОЯТЕЛЬНАЯ РАБОТА № 10 (2 ч.)

Тема: Виды щипцов.

Цель: Углубление теоретических знаний, полученных на уроке.

Задание: Выполнить укладку на щипцы при помощи щипцов различного вида на манекен-голове.

Теоретическая часть:

Виды щипцов для завивки волос

На сегодняшний день разработаны различные виды плоек для завивки волос. Модницы даже не задумываются о том, что еще в прошлом веке для того, чтобы накрутить быстро волосы, женщинам приходилось пользоваться так называемыми щипцами для завивки волос, которые нагревались при помощи открытого огня. На сегодняшний день любители красивых причесок могут позволить себе выглядеть всегда презентабельно благодаря приборам для завивки. Рассмотрим виды плоек подробнее.

Рекомендации к выполнению:

Необходимые предварительные знания:

Укладку волос с помощью щипцов можно отнести к горячей укладке. Локон формируется за счет температуры.

Результат укладки зависит от диаметра и формы щипцов, длины и густоты волос, времени воздействия тепла на прядь и варианта оформления прически. Чем гуще и длиннее волосы, тем более тонкие пряди нужно отделять, чтобы качественно выполнить локон.

С помощью щипцов можно выполнить объемную укладку всех волос, частичную завивку прядей или создать локоны только на концах волос.

Подготовительные работы:

1. Волосы вымыть и высушить.

Технология выполнения локонов способом «горизонтально»:

1. Волосы расчесать;
2. Отделить первую прядь волос в нижней затылочной зоне размером: длина основания пряди 2 – 4 см., ширина основания пряди 1 – 4 см. (в зависимости от длины и густоты волос);

3. Щипцы подвести к основанию пряди и захватить прядь, прогреть прядь, несколько раз пропустив ее через щипцы;
4. Оттянуть щипцы от места захвата пряди на 1 – 2 оборота;
5. Сделать 1 – 2 оборота щипцами в сторону основания пряди, придерживая концы волос пальцами левой руки и слегка натягивая их;
6. Щипцы часто приоткрывать и закрывать, продолжая оттягивать их от основания пряди, чтобы в рабочую часть щипцов попадали необработанные участки волос;
7. Когда кончики волос окажутся зажатыми между желобком и валиком, оттяжку следует прекратить, щипцы осторожно вынуть;
8. Готовый локон закрепить зажимом.

Технология выполнения локонов способом «вертикально»:

1. Волосы расчесать, разделить на пряди;
2. Захватить прядь щипцами так, чтобы желобок располагался со стороны мастера, а валик со стороны основания пряди;
3. Прогреть прядь и оттянуть щипцы от места захвата пряди на 1 – 2 оборота;
4. Далее повернуть щипцы вверх на один полный оборот, а затем начать проработку локона, одновременно делая оттяжку, пока концы волос не окажутся зажатыми между желобком и валиком.

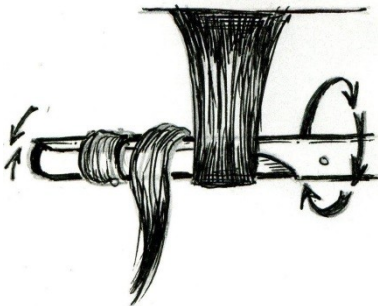
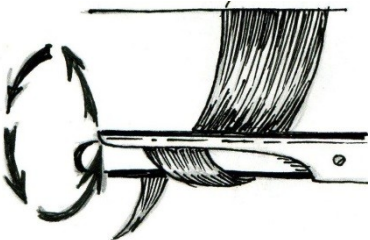
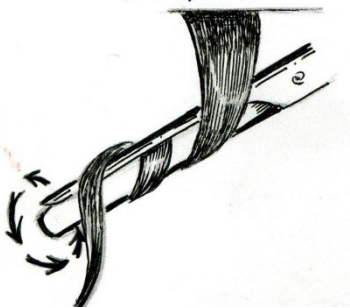
Технология выполнения локонов способом «восьмерка»:

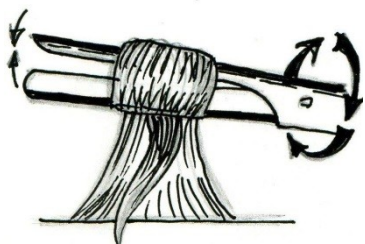
1. Этот способ применяется для волос длиной 20 – 35 см. Волосы тщательно расчесать;
2. Отделить часть волос для завивки одного локона;
3. Прядь прогреть и захватить, повернув щипцы в пол оборота к себе, при этом сразу же сделать полный оборот щипцами. При остановке валик должен быть повернут в сторону основания пряди, а желобок в сторону мастера, левая рука слегка натягивает прядь волос;
4. Оттянуть щипцы, сделать следующий оборот;
- 5.левой рукой завести концы волос вниз с другой стороны пряди;

6. Таким образом, с каждым новым оборотом концы волос меняют свое положение, находясь, то слева, то справа от закручиваемой пряди.

Технология выполнения локонов способом «спиральных локонов»:

1. Волосы расчесать, разделить на пряди;
2. Прядь прогреть и оттянуть щипцы от места захвата пряди на 1 – 2 оборота, щипцы держать с наклоном в 45° к основанию пряди;
3. Волосы накручивать спиралеобразно, придерживая конец пряди левой рукой и слегка натягивая его;
4. Продолжать накрутку пока конец пряди не окажется между желобком и валиком.

	<p>- Способ «горизонтальный»</p>
	<p>- Способ «вертикальный»</p>
	<p>- Способ «спирально»</p>



- Способ «восьмёрка»



10 MM 16 MM 19 MM 25 MM 32 MM 38 MM 45 MM 50 MM

Результат: полученную укладку предоставить преподавателю.

САМОСТОЯТЕЛЬНАЯ РАБОТА № 11 (2 ч.)

Тема: Ножницы их виды, приемы держания.

Цель: Углубление теоретических знаний, полученных на уроке.

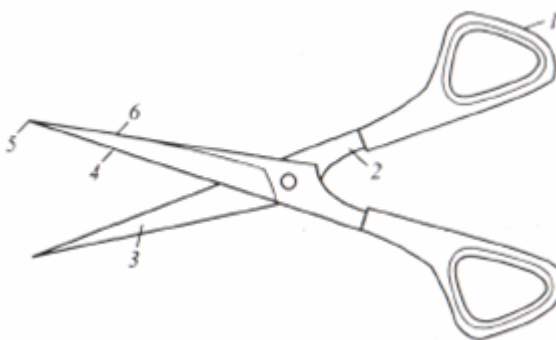
Задание: Выполнить конспект на тему: «Ножницы их виды, приемы держания».

Теоретическая часть:

Ножницы, их виды, приемы держания

Виды ножниц. Как известно, обычные ножницы состоят из двух одинаковых половинок и скрепляющего винта. Каждая половинка ножниц состоит из кольца 7, рычага 2 и рабочего полотна 3, на котором находятся жало 4, конец 5 и обушок 6.

Парикмахерские ножницы бывают трех видов: прямые, филировочные и флажковые.



Составные части ножниц: 1 -- кольцо; 2 - рычаг; 3 -- рабочее полотно; 4 -- жало; 5 -- конец; 6 -- обушок

Прямые ножницы предназначены для стрижки волос, бороды и усов, а также для филировки. Профессиональные парикмахерские ножницы отличаются от бытовых качеством стали, идущей на их изготовление, углом заточки рабочих полотен, острыми кончиками. Прямые ножницы имеют длинное, среднее и короткое рабочее полотно.

Ножницы с длинным рабочим полотном чаще всего применяются для стрижки в мужском зале (длина полотна 6 см). Ножницы со средним

рабочим полотном являются универсальными и применяются как в мужском, так и в женском зале (длина полотна - 5,5 см). Ножницы с коротким рабочим полотном применяются в женском зале, так как срез пряди в женском зале чаще производится с внутренней стороны пальцев (длина полотна -- 5; 4,5 см).

Филировочные ножницы применяются для выполнения филировки и тушевки волос. Они бывают двух видов: односторонние и двухсторонние. Двухсторонние филировочные ножницы имеют зубчики на обоих рабочих полотнах, односторонние - только на одном полотне. Все волосы, которые попадают между зубьями, остаются длинными, все волосы, которые попадают на зубья, срезаются. Поэтому односторонние ножницы срезают больше волос, чем двухсторонние.

Флажковые ножницы используют для одновременной стрижки и филировки волос. Одно рабочее полотно таких ножниц может быть трех различных видов: как у обычных прямых ножниц; как у филировочных ножниц; рабочее полотно с двумя зубчиками.

Второе рабочее полотно имеет насадку с рисунком. В конечном результате при стрижке волос такими ножницами можно получить либо прядь с филировкой концов волос в соответствии с рисунком насадки, либо много коротких и длинных волос с рисунком на концах, либо короткую прядь с двумя удлиненными прядями с рисунком на концах пряди.

Прием держания ножниц. Ножницы держат в правой руке, большой палец находится в нижнем кольце, безымянный -- в верхнем. Кольца находятся на первых фалангах пальцев, указательный и средний пальцы лежат на верхнем рычаге ножниц, параллельно ему, работает только большой палец.

Результат: заполненный конспект представить преподавателю.

САМОСТОЯТЕЛЬНАЯ РАБОТА № 12 (2 ч.)

Тема: Машинки для стрижки волос.

Цель: Углубление теоретических знаний, полученных на уроке.

Задание: Выполнить конспект на тему: «Машинки для стрижки волос».

Теоретическая часть:

Машинки для стрижки волос

Виды машинок. Все профессиональные машинки для стрижки волос можно условно разделить на три вида: вибрационные, роторные, аккумуляторные.

Вибрационные машинки слегка вибрируют в руке, что неприятно некоторым мастерам. Практически все вибрационные машинки не имеют съемных ножей, длина среза волос регулируется при помощи специального рычага, расположенного на корпусе сбоку. Для увеличения длины волос можно использовать специальные пластмассовые насадки.

Роторные машинки не вибрируют в руке. Чаще всего имеют съемные ножи, которые могут срезать волосы на высоте 0,1...9,5 мм. Они более удобны в использовании, так как съемные ножи можно или заточить, или заменить на новые.

Аккумуляторные машинки работают как от сети, так и от аккумуляторных батарей, что позволяет использовать их в любых ситуациях, поэтому они более практичны.

Машинка состоит из пластмассового корпуса, головки, питающего шнура, комплекта съемных ножей.

На корпусе или головке имеется выключатель. Определенного приема держания машинки нет, но чаще всего машинку держат за корпус, а большой палец кладут на головку машинки. При стрижке волос мастер направляет зубья ножей машинки вверх, а при выполнении окантовки - вниз.

Правила техники безопасности при работе с машинкой для стрижки волос. Перед включением машинки в сеть необходимо проверить целостность проводов и соответствие напряжения.

Смену ножей производят только при выключенной из сети машинке.

Нельзя брать машинку мокрыми руками и стричь мокрые волосы.

Металлические ножи дезинфицируют в ультрафиолетовом облучателе или денатурате.

Нельзя хранить машинку в ящике туалетного столика; она должна быть подвешена на рабочем месте во избежание повреждения целостности шнура.



Рисунок 3 Машинки для стрижки волос

Результат: заполненный конспект представить преподавателю.

САМОСТОЯТЕЛЬНАЯ РАБОТА № 13 (2 ч.)

Тема: Бритвы их виды приемы держания.

Цель: Углубление теоретических знаний, полученных на уроке.

Задание: Выполнить конспект на тему: «Бритвы их виды приемы держания».

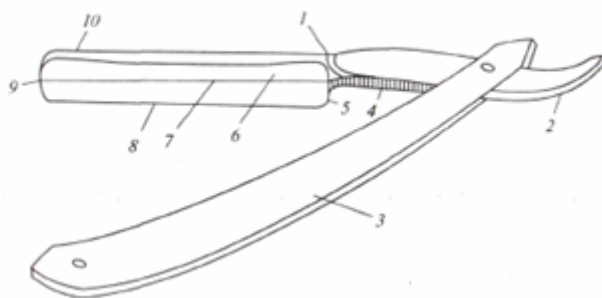
Теоретическая часть:

Бритвы, их виды, приемы держания

Виды бритв. В парикмахерской используют два вида бритв: опасные и филировочные.

Опасные бритвы предназначены для бр_итья_лица и головы, а также для стрижки и филировки волос.

Опасные бритвы бывают классические и с меняющимся лезвием, так называемые станки. Классические бритвы состоят из двух частей: клинка / и ручки-футляра 3. Клинок включает три части: рабочее полотно 6, шейку с насечками 4 и хвостик 2. На рабочем полотне выделяют обушок 10, головку 9, жало 8, пяточку 5 и радиусную выточку 7.



Составные части опасной бритвы:

/ -- клинок; 2 -- хвостик; 3 -- ручка-футляр; 4 -- шейка с насечкой; 5 -- пяточка; 6 -- рабочее полотно; 7 -- радиусная выточка; 8 -- жало; 9 -- головка; 10 -- обушок

В зависимости от формы рабочего полотна различают бритвы с различной формой радиусных выточек. Чем глубже радиусная выточка, тем тоньше и острее жало бритвы. В настоящее время в связи с санитарно-гигиеническими требованиями классические бритвы не применяются.

Филировочные бритвы предназначены только для стрижки и филировки волос.

Филировочная бритва состоит из четырех основных частей: ручки, предохранительной гребенки, лезвия, крепежного винта и штифтов направляющих. Все детали бритвы могут быть выполнены из пластмассы или металла. Широко применяются комбинированные бритвы, изготовленные из пластмассы и металла. Предохранительная гребенка имеет с двух сторон зубцы. Зубцы гребенки бывают косые и прямые, обычно не более 7 -- 9 штук с каждой стороны. Ширина предохранительной гребенки вместе с зубцами на 6 -- 8 мм больше ширины лезвия. Выступающие зубцы предохранительной гребенки делают бритву безопасной. Приема держания филировочной бритвы нет.

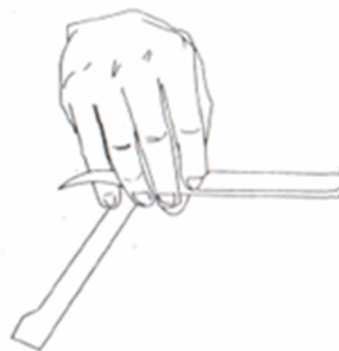
Приемы держания опасной бритвы. При держании опасной бритвы используются два приема:

прием 1: бритва находится в правой руке, жало бритвы направлено вниз, а ручка -- вверх, мизинец лежит на хвостике, большой палец упирается в пяточку, а указательный, средний и безымянный пальцы лежат на верхней кромке шейки с насечками

прием 2: жало бритвы направлено вверх, ручка -- вниз, мизинец лежит под хвостиком, большой палец находится с внутренней стороны шейки с насечками, а указательный, средний и безымянный -- с внешней.



Прием 1 держания бритвы



Прием 2 держания бритвы

Правила техники безопасности при работе с бритвой. При бритье необходимо следить за тем, чтобы головка бритвы была направлена к выступающим частям лица и головы. Необходимо быть предельно внимательным, не размахивать бритвой и не разговаривать с клиентом.

После каждого клиента бритвы дезинфицируют в ультрафиолетовом облучателе или денатурате, в станке меняют лезвие.

В филировочной бритве после каждого клиента меняют лезвия, а пластмассовые части дезинфицируют в растворе хлорамина не менее 15 мин или в ультрафиолетовом облучателе.

После дезинфекции бритву необходимо вытереть для предохранения от влаги.

Хранят бритву в футляре или чехле в верхнем ящике туалетного столика.

Передают бритву только в закрытом виде в чехле.

Правила техники безопасности при работе с ножницами.

После каждого клиента ножницы дезинфицируют в ультрафиолетовом облучателе или денатурате. Хранят ножницы в чехле в верхнем ящике туалетного столика.

Передают ножницы только кольцами вперед. Используют ножницы строго по назначению. При падении ножниц их нельзя ловить.

Результат: заполненный конспект представить преподавателю.

Литература

Основные источники:

1. Гутыря, Л.Г. Парикмахерское мастерство [Текст] / Харьков. "Фолио", 2015. - 478с.
2. Константинов А. В., Меркулов Ю. К. Основы парикмахерского дела. М., 2014 г.
3. Константинов А.В. Парикмахерское дело.- М.: Высшая школа, 2014 г.
4. Масленникова.-Л.В. Выполнение стрижек и укладок волос: учебник для студ.учреждений сред.проф.образования : Издательский центр «Академия», 2016.-192 с., (16) с.цв.ил
5. Масленникова Л.В. Выполнение химической завивки волос: учебник для студ.учреждений сред.проф.образования. -М. : Издательский центр «Академия», 2016.-246 с.,(16) с.цв.ил.
6. Плотникова И.Ю, Черниченко Т.А. Технология парикмахерских работ. М.: Москва ACADEMA, 2010 г.
7. Панченко О.А. Парикмахерское дело первое издание- Феникс. 2014 г.
8. Сокольникова Е.С История Изобразительного искусства: Учебник для студ. высш. пед. учеб. заведений: В 2 т.- Академия, 2015.

Дополнительные источники:

9. Кулешкова О.Н. Технология и оборудование парикмахерских работ. М.: Москва ACADEMA, 2015 г.
10. Одиноква О.С Технология парикмахерских работ: Учеб. пособие для НПО.- Академия, 2015 г.
- 11.Основы художественного проектирования прически.Специальный рисунок.: учебник для студ.учреждений сред.проф.образования. Т.И. Беспалова, А.В Гузь-М. 3-е издание : Издательский центр «Академия», 2015.-176 с.,(16) с.цв.ил.
12. Плотникова. Технология парикмахерских работ: Рабочая тетрадь для НПО.- Академия 2015 г.
- 13.Школа красоты: Учебное пособие для будущих парикмахеров, косметологов, стилистов и визажистов М.: Крон-пресс, 2014 г.

Интернет ресурсы:

14. Парикмахерское дело [Электронный ресурс].-Режим доступа: <http://parikmaher.3dn.ru>
15. Прически [Электронный ресурс].- Режим доступа: <http://www.stilist.com.ua>
16. Стрижки [Электронный ресурс].- Режим доступа http://dfriid.blogspot.com/2009/09/blogpost_12.html
17. Форум о парикмахерском деле [Электронный ресурс].- Режим доступа: <http://parikmaher.parikmag.ru/index.php?act=idx>.
18. Современные стрижки, укладки, окрашивание[Электронный ресурс].- Режим доступа: <http://hairdressers-all.com>
19. Модные прически и стрижки [Электронный ресурс].- Режим доступа <http://yamodnaya.ru/publ/3>
20. Санитарные правила и нормы [Электронный ресурс].-Режим доступа: www.normativ.su